

Abiturientu aptauja 2017

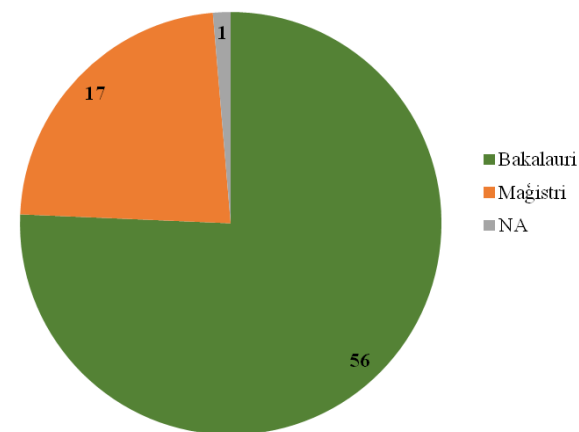


LATVIJAS
KULTŪRAS
AKADĒMIJA

Sagatavoja Agnese Treimane

- Aptaujāti abiturienti, kas maija beigās/jūnija sākumā iesniedza bakalaura/maģistra darbus
- Anketas papīra formā bija jāaizpilda uzreiz pie darba nodošanas
- Daļēji strukturētā anketa sastāv no 21 jautājuma
- Iegūtas 74 anketas, kas uzskatāms par reprezentatīvu apjomu (2017.gadā esošās apakšprogrammas absolvēja 106 abiturienti)
- 3 anketām studējošie nebija norādījuši savu apakšprogrammu, tādēļ šīs anketas nav identificējamās un tiks izmantotas tikai vispārējo novērtējumu analīzē

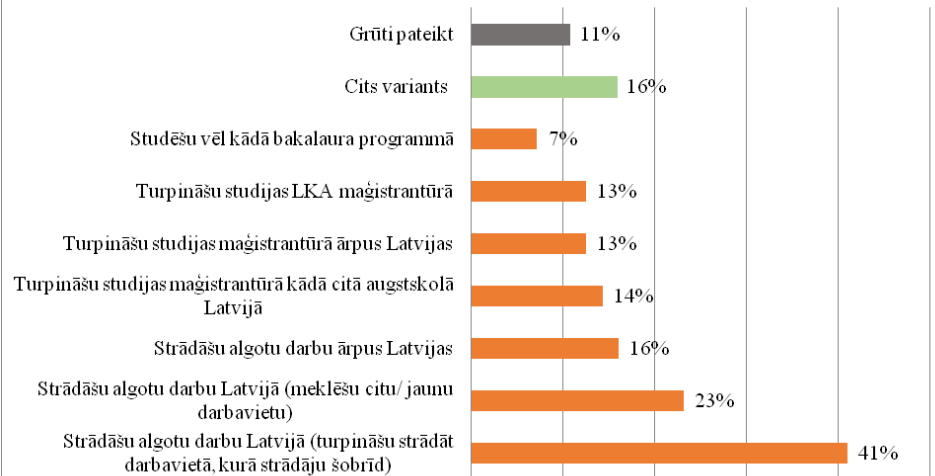
**Absolvējamā programma
(absolūti skaitļi)**



Apakšprogramma	Absolventi	Anketu skaits
Kultūras socioloģija un menedžments	13	11
Kultūras teorija un menedžments	8	6
Starpkultūru sakari Latvija-Polija	1	1
Starpkultūru sakari Latvija-Vācija/Nīderlande	10	7
Starpkultūru sakari Latvija-Itālija	8	8
Audiovizuālās un skatuves mākslas teorija	14	10
Dramatiskā teātra aktiera/režijas māksla	23	11
Kultūras menedžments un radošās industrijas	13	9
Kultūras un starpkultūru studijas	5	3
Teātra māksla	11	5

ABSOLVENTU PLĀNI PĒC ABSOLVĒŠANAS

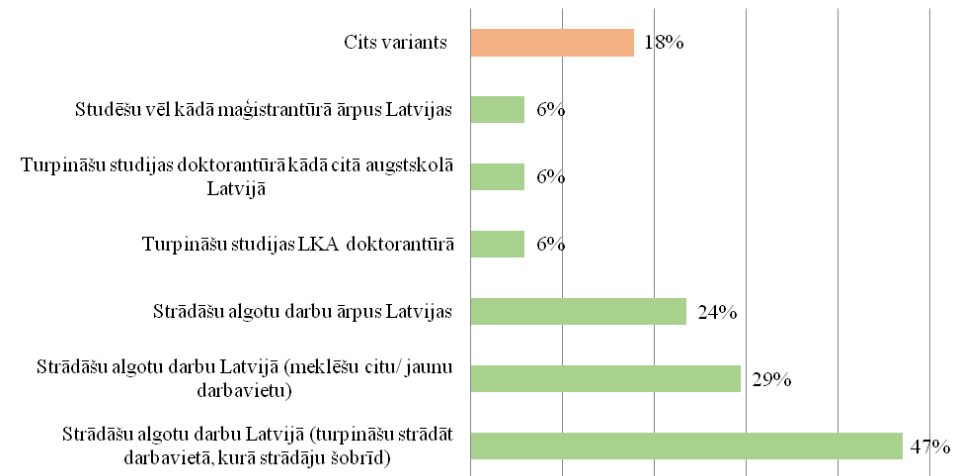
Plāni pēc absolvēšanas: bakalauri (%)



n=56

*Vairāku atbilžu jautājums

Plāni pēc absolvēšanas: maģistri (%)



n=17

*Vairāku atbilžu jautājums

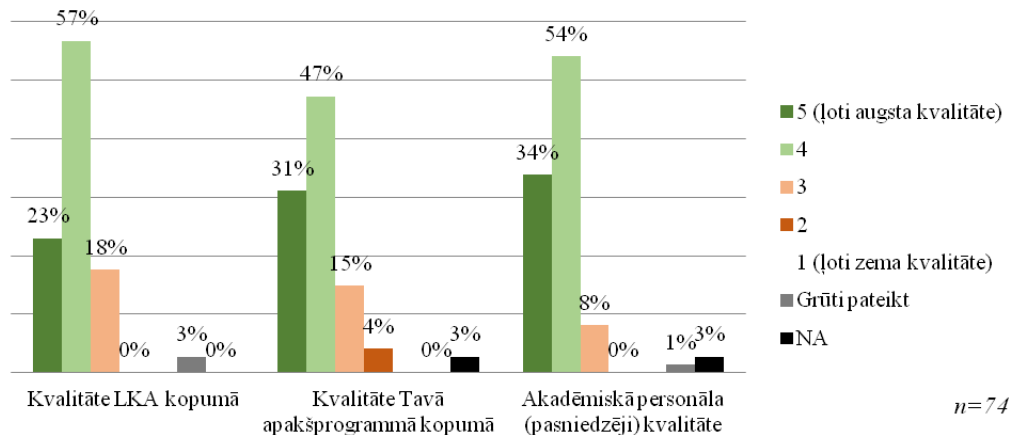
- Vairums bakalaura programmas absolventu plāno strādāt Latvijā vai ārpus tās, taču kopumā 40% domā studēt arī maģistrantūrā.
- Visi maģistra programmas absolventi strādās Latvijā vai ārpus tās, taču tikai pāris cilvēki domā turpināt studijas maģistrantūrā vai doktorantūrā.

STUDIJU KVALITĀTES NOVĒRTĒJUMS KOPUMĀ

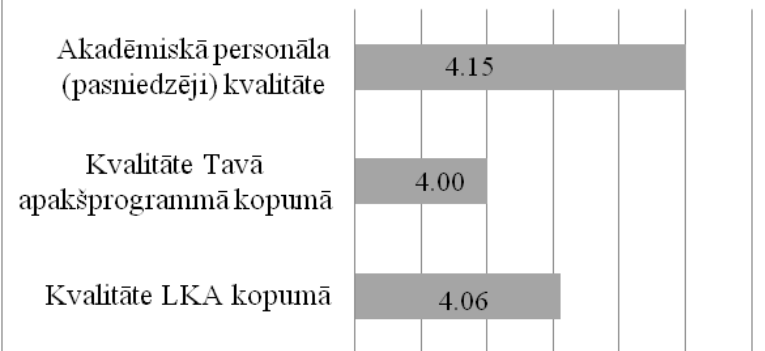
VISU PROGRAMMU STUDENTI (N=74)

Studiju kvalitātes novērtējums 5 ballu skalā (%)

5 - ļoti augsta kvalitāte, 1 - ļoti zema kvalitāte



Studiju kvalitātes novērtējums 5 ballu skalā (vidējais vērtējums)



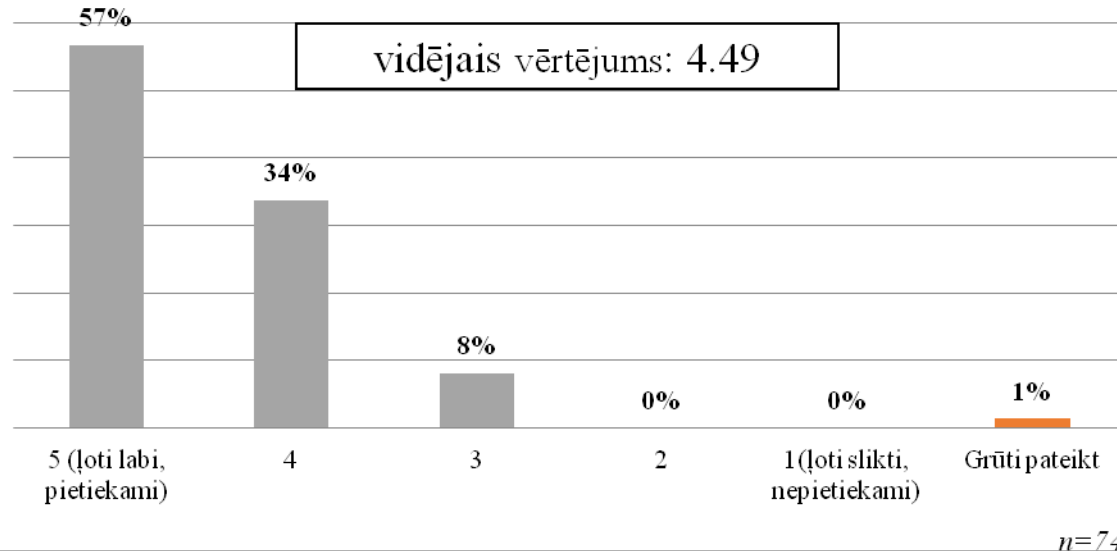
Kopumā studiju kvalitāti studējošie novērtē samērā atzinīgi, visbiežāk sniedzot vērtējumu 4. Apmēram 1/3 daļa snieguši vērtējumu 5-*ļoti augsta kvalitāte* par personālu un apakšprogrammu, taču Akadēmiju kopumā nav tik bieži vērtējuši ar 5. Šim vērtējumam arī ir vislielākais vidējais (*vērtējums 3*) novērtējums.

Savukārt vienīgais aspekts, kas kaut nedaudz vērtēts ar 2, ir kvalitāte tieši apakšprogrammā.

Neviens aspekts nav novērtēts ar vērtējums 1.

Administratīvā personāla pieejamība un darbs: novērtējums 5 ballu skalā (%)

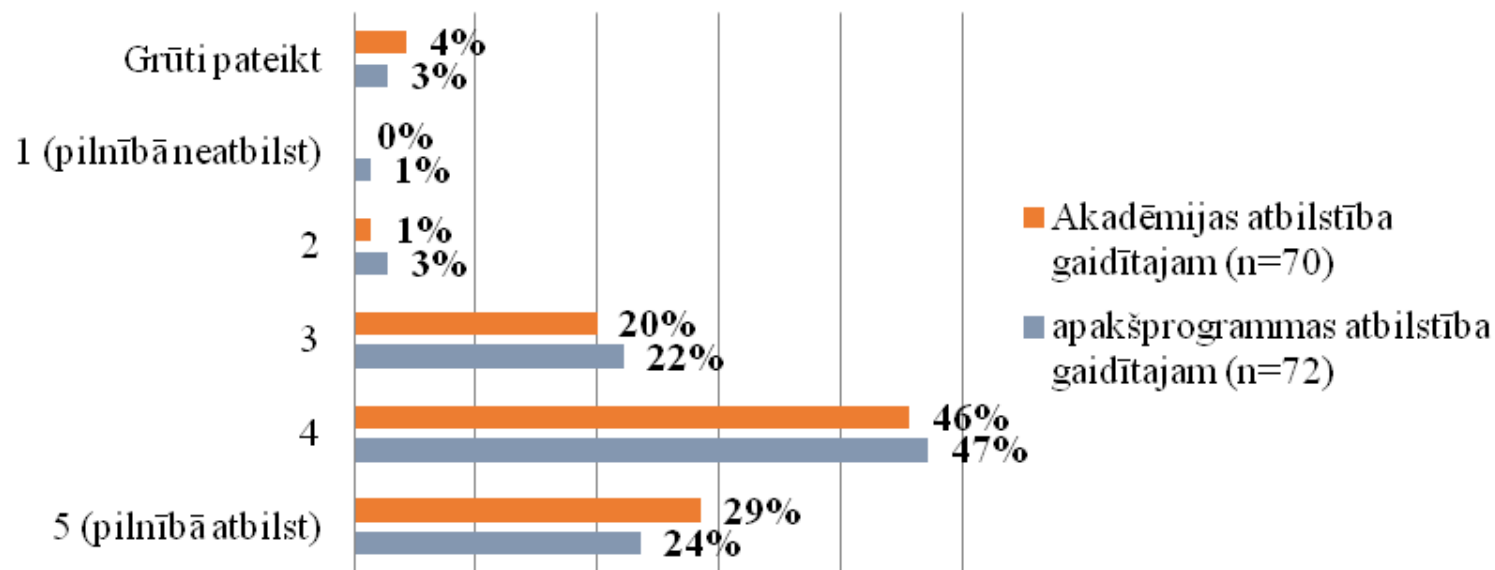
5 - ļoti labi, pietiekami, 1 - ļoti slikti, nepietiekami



Komentāri par administratīvā personāla darbu:

- *Akadēmijas sirsniņa*
- *esmu izjutusi komunikācijas trūkumu starp Ludzas ielu un Zirgu pastu*
- *Komunikācijas starp "Zirgu pasta" administrāciju un Ludzas ielu ir vāja, jo Ludzas iela bieži vien neziņo par izmaiņām darba procesā*
- *Lieliski! Ļoti laipni!*
- *Paldies liels Inetai Strazdiņai!*
- *Paldies, šo gadu laikā sadarbība bijusi jauka, stingra, bet pretimnākoša.*
- *Problēmas ar reklāmu. Sajūta, ka pasākumi tiek likti internetā ķekša pēc, nevis ar vērienu uzaicināt cilvēkus uz komerciālu pasākumu. Studentam nepieciešamā informācija ir pieejama praktiski jebkurā laikā, viss neskaidrais vienmēr tiek detalizēti paskaidrots.*
- *Studiju laikā Studiju departaments vienmēr bijis pretimnākošs, operatīvs izziņu sagatavošanā tu., to pašu varu teikt par pārējiem Akadēmijas departamentiem.*
- *uz ziņām un jautājumiem tika gūtas ātras atbildes un risinājumi*
- *Visi 3.stāva cilvēki ir forši (tas nekas,ka dažreiz dusmīgi :))*
- *Visi bija brīnišķīgi. Viens mazs sīkumiņš-būtu forši, ja vasarā tiktu paziņots,kad izziņas ir gatavas. Citādi ir sanācis pa lieko braukt pakaļ. visi vienmēr bijuši izpalīdzīgi un atsaucīgi*
- *visi vienmēr bijuši izpalīdzīgi un atsaucīgi*

Atbilstība studējošā ekspektācijām pirms uzsāka studijas (%)

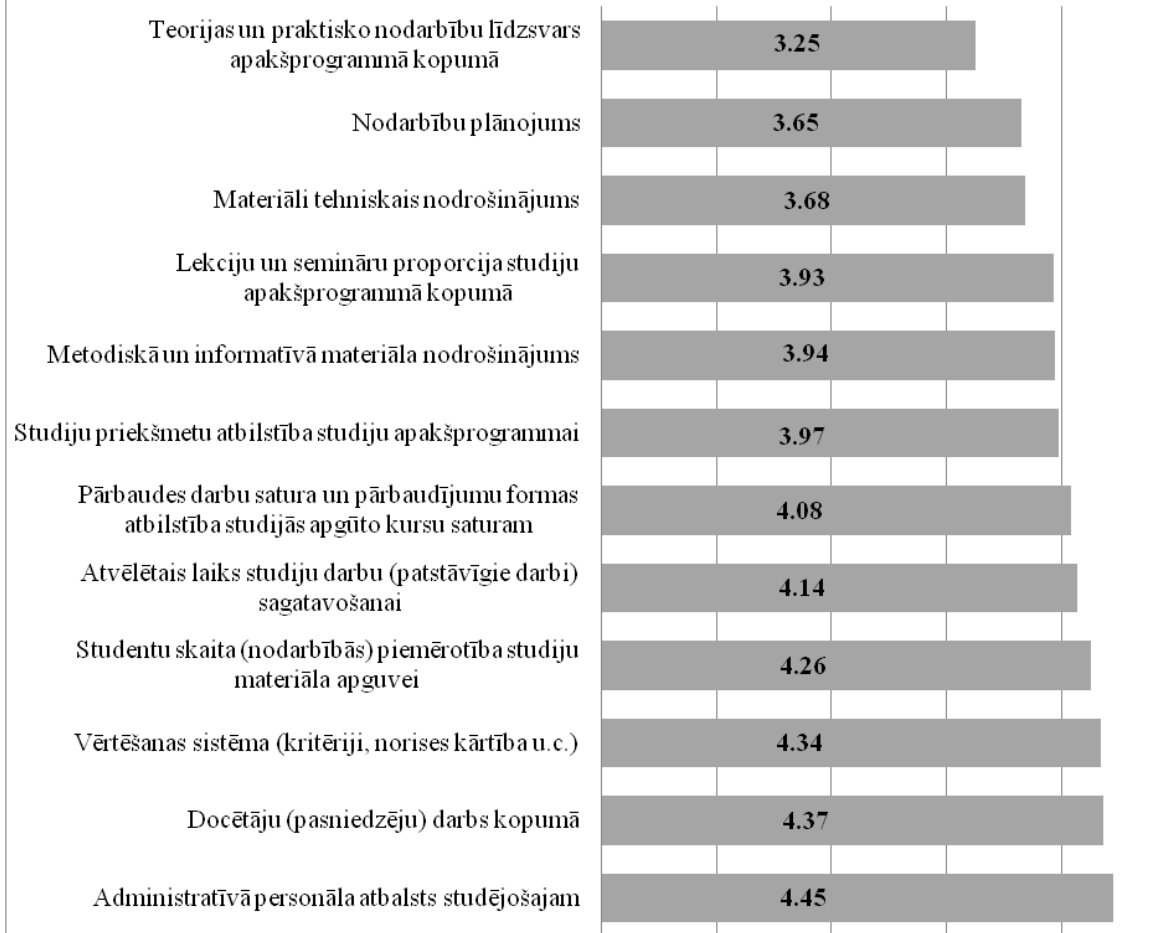


Pārsvārā gan apakšprogramma, gan Akadēmijas darbs kopumā gandrīz vai pilnībā atbildis studējošo ekspektācijām un gaidītajam pirms studiju uzsākšanas, taču piektā daļa studējošo ir snieguši vērtējumu 3, kas nozīmē, ka ir bijušas atšķirības no gaidītā.

Komentāri par neatbilstību ekspektācijām: Akadēmija

- 6 reizes minēti specifiski, ar *apakšprogrammu saistīti aspekti*
- 4 reizes minēts pārāk *liels teorijas pārsvars* un praktisku nodarbību trūkums
- 2 reizes minēti tādi aspekti kā *nepilnīga darba organizācija, laika plānojums, telpu trūkums, prakses iespēju trūkums*
- 9 reizes minēti dažādi *citi aspekti*

Studiju raksturojošo elementu novērtējums 5 ballu skalā: vidējais vērtējums (absolūti skaitļi) 5-ļoti labi, 1-ļoti slikti



Kopumā nevienam no aspektiem kopējais vērtējums nav zemāks par vidējo – 3. Taču neviens no aspektiem arī nav novērtēts kā ļoti labs (4.5-5).

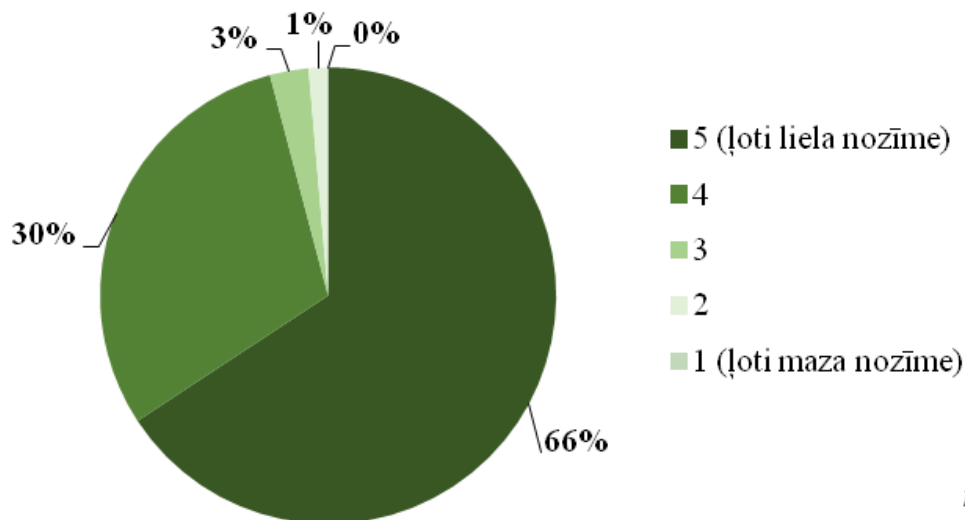
Visatzinīgāk vērtēts administratīvā personāla un docētāju darbs, arī vērtēšanas sistēma. Visnegatīvāk vērtētie aspekti ir materiāli tehniskais nodrošinājums, nodarbību plānojums, teorijas un praktisko nodarbību līdzsvars, kas kā mīnusi tiek minēti arī citu jautājumu atbildēs.

Komentāri par studiju raksturojošo elementu novērtējumu

- *Aicinu Akadēmiju izvērtēt pedagogu kvalitāti*
- *Ar personālu visu var sarunāt, tas priecē*
- *Atbalstītu studijas sestdienās. Ne vienmēr ir objektīva vērtēšana.*
- *Ārzemju pasniedzēji vērtē citādāk un brīžiem trūkst pedagoģiskās pieredzes. 7.aud.dators ir grausts!*
- *Brīžiem filozofijā notiek pārāk daudz semināru, salīdzinot ar lekciju apjomu. Nepieciešams organizēt vairākas praktiskās nodarbības kultūras teorijas un menedžmenta apakšprogrammai. Nevajag visu saistīt tikai ar organizēšanu, bet noderētu, piemēram, scenāriju rakstīšana*
- *Būtu nepieciešams izveidot moduļu sistēmu, kas nosaka prioritātes: teātris vai kino. Ja kino, tad obligāti būtu tikai integrētais kurss teātra vēsturē, pārējais-C daļa. Būtu vērtīgi, ja angļu valodas vietā piedāvātu apgūt jebkuru no svešvalodām, ņemot vērā, ka neviens kino teorijas pamatdarbs nav tulkots valsts valodā*
- *Būtu vajadzīgas vairāk praktiskās nodarbības*
- *Būtu vēlams izskaust tādu arhaisku eksāmena formu kā mutisks eksāmens ar biļetēm*
- *Dažkārt nepieciešamā informācija nenonāca līdz studentiem*
- *Hmm...tā jau ir tāda lielā lieta, bet pēdējā gadā saprotu, ka šis viss varēja beigties arī 3,5 vai 3 gados. Pēdējais semestris bija tik tukšs, bet prasīja daudz spēka, radīja besi. Šķiet, ka 3 ļoti intensīvi gadi būtu labāk.*
- *Iespējams, daudz vairāk būtu jākoncentrējas uz modernisma un postmodernisma mākslu, filozofiju, teorijām. Jāpārskata kursu apjoma samērīgums un reālā izpilde, pārbaudījumiem jātiek vērtētiem daudz stingrāk, neiejaucot subjektīvus faktoros.*
- *Komentārs par nodarbību plānojumu-vienā mācību semestrī nelikt pilnīgi visus priekšmetus, kuros katru nedēļu ir jāizlasa pa grāmatai/darbam.*
- *Manuprāt, teorijas varētu būt mazāk, bet praktikas - vairāk*
- *Mūsu kursā valdīja haoss, jo, vai nu palaidām garām svarīgu informāciju par termiņiem vai notikumiem, vai mums pašām vajadzēja uzprasīties iegūt informāciju*
- *Nodarbību plānojums dažreiz bija haotiski izkārtots, respektīvi, valodu nodarbības nebija pa grupām, bet pamīšus vācu valoda, tad nīderlandiešu, un atkal vācu*
- *Pieredzēju to, ka atsevišķos teorētiskajos priekšmetos vienmēr biju aktīva semināros, labi startēju eksāmenā, bet saņēmu zemāku vērtējumu nekā tie, kas nenāca uz semināriem.*
- *Studiju priekšmetu atbilstība apakšprogrammai, teorētika ir laba, bet praktiskais izpildījums bieži bija haotisks un rezultātā līmenis bija zems*
- *Teorijas priekšmetos eksāmenu forma ir aizstājam ar veiksmīgākiem pārbaudījumu veidiem - tā vietā, lai mācītos ap 50 biļetes no galvas, studentus var iesaistīt pētījumā, rosināt viņu vēlmi iepazīt teoriju pašiem, vērtēt spēju orientēties materiālos.*
- *Uzņemot kopumā 20 aktierus, nav iespēja pasniedzējiem strādāt ar katru individuāli.*
- *Vajadzētu savstarpēji lielāku integrāciju dažādus studiju kursu plānošanā, pretējā gadījumā veidojas pārmērīga slodze patstāvīgo darbu veikšanas apjomā*

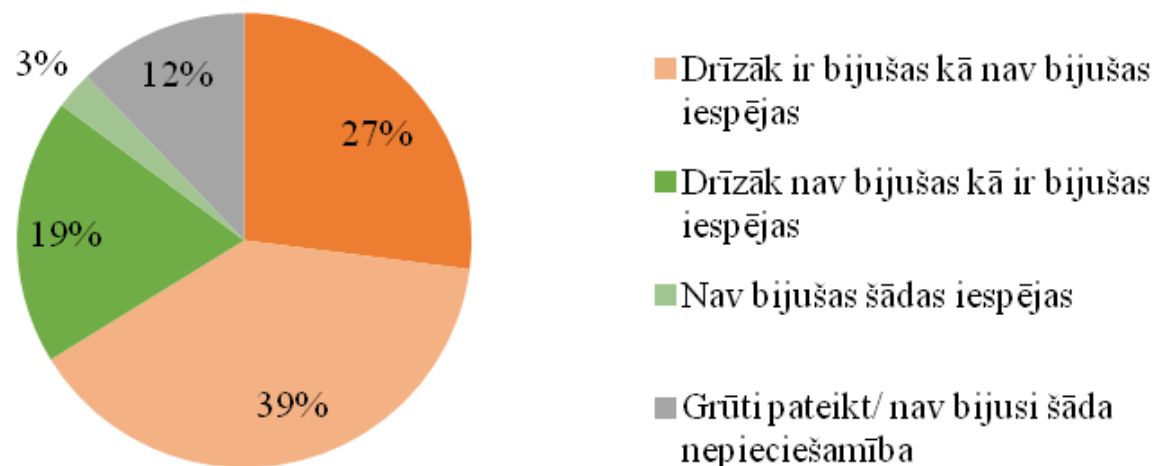
LKA iegūtās izglītības nozīme personas attīstībā (%)

5 - ļoti liela nozīme, 1 - ļoti maza nozīme



Studējošie augstu novērtē iegūtās izglītības nozīmi viņu personības attīstībā. 66% tai piešķirusi 5 ballu vērtējumu.

Kādas ir bijušas iespējas piedalīties studiju apakšprogrammas, tās kvalitātes pilnveidošanā, ietekmēt to (%)



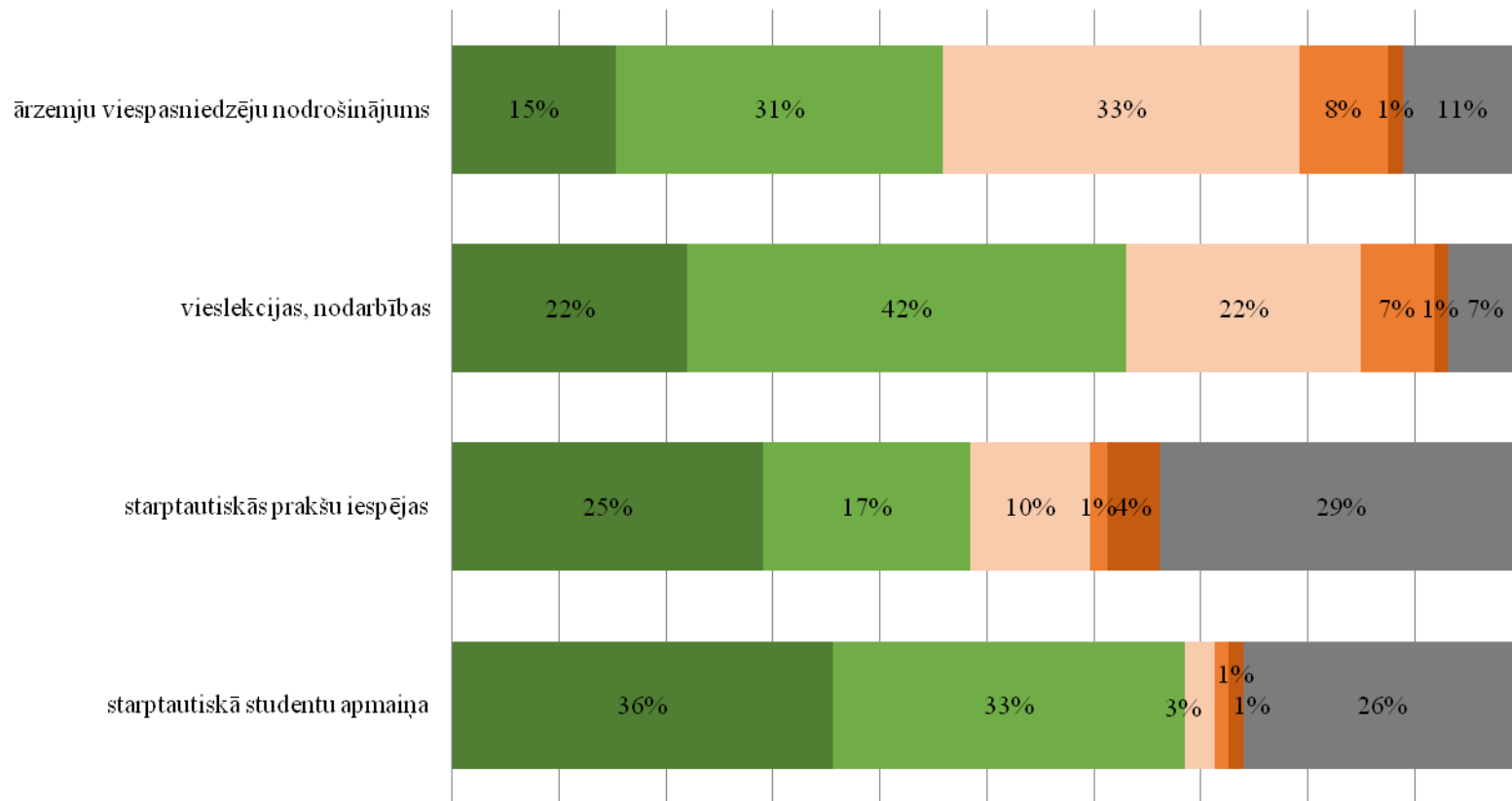
n=74

STARPTAUTISKĀ SADARBĪBA

VISU PROGRAMMU STUDENTI (N=74)

LKA starptautiskās sadarbības novērtējums (%)

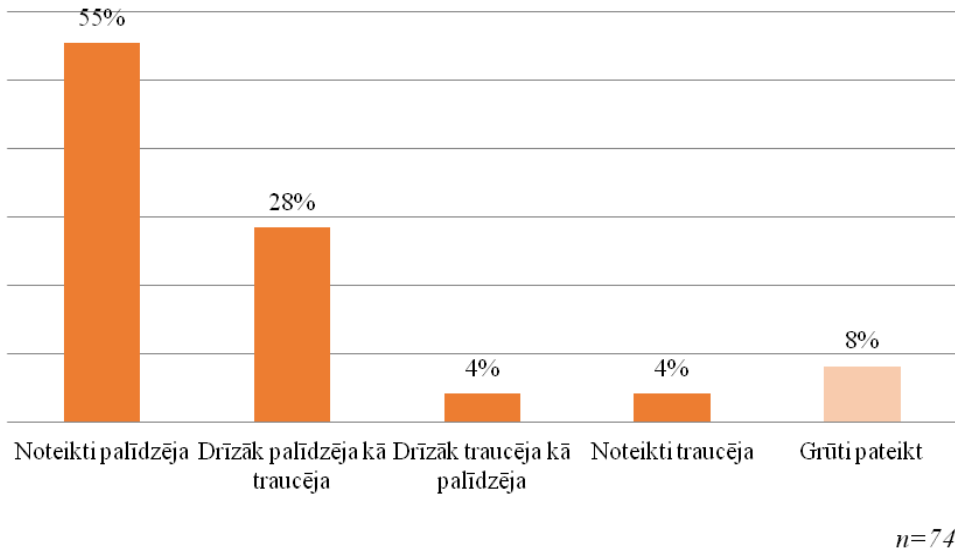
■ 5 (ļoti augsta kvalitāte)
 ■ 4
 ■ 3
 ■ 2
 ■ 1 (ļoti zema kvalitāte)
 ■ Grūti pateikt/ neesmu pieredzējis(-usi)



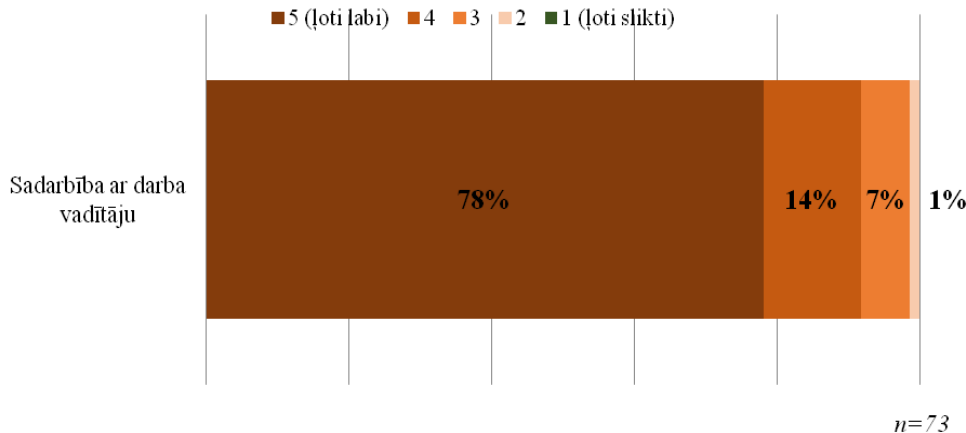
BAKALaura UN MaGISTRA DARBA IZSTRāDE

VISU PROGRAMMU STUDENTI (N=74)

Kā priekšizstāvēšana ietekmēja bakalaura/ maģistra darba izstrādes procesu (%)



Sadarbības ar bakalaura/maģistra darba vadītāju novērtējums (%)



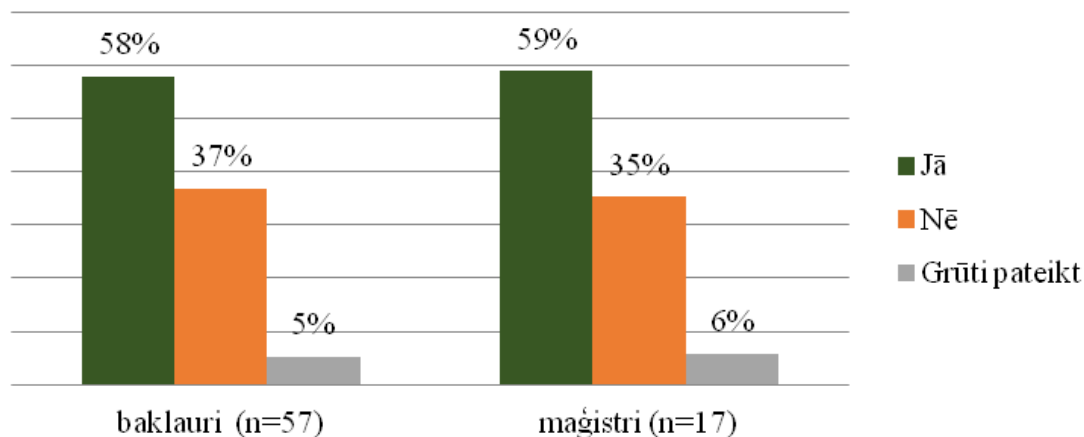
Komentāri par sadarbību ar vadītāju:

- *Agnese Hermane ir ļoti, ļoti rūpīga vadītāja, kas komentārus izsaka konstruktīvi, bet saudzīgi*
- *Darba vadītāja bija ļoti pretimnākoša un atbalstīja visā darba izstrādes posmā.*
- *daudzo studentu dēļ, darba vadītājam bija sarežģīti pievērsties kādam no darbiem īpaši padziļināti*
- *Fantastiski, ļoti ciešs kontakts.*
- *Izcila sadarbība ar prof.Dainu Teters. Atvērta saturiski labot darbus un komunicēt jebkurā brīdī*
- *Izcila sadarbība! Pasniedzējs deva vairākus norādījumus, kas palīdzēja uzlabot darba saturu.*
- *Komunikācija abpusēji saprotoša, informācijas apmaiņa veiksmīga, viss labi.*
- *Labākā vadītāja, kādu var vēlēties*
- *Lieliska sadarbība, ļoti laicīgi sniegti labojumi, kas ļāva darbu pabeigt laicīgi*
- *Lieliski! Ļoti atsaucīga, izpalīdzīga!*
- *Līga ļoti palīdzēja ar visu, kas bija nesaprotams*
- *Ļoti atsaucīgs un zinošs vadītājs*
- *ļoti daudz cieņas pret dr.phil.Dainu Teters*
- *M.Ķimele bija klātesoša un deva padomu darba rakstiskajā daļā.*
- *Māra Ķimele ļoti palīdzēja un konsultēja bakalaura darba.*
- *Māra Ķimele man ļoti palīdzēja, vienmēr bija ļoti interesanta izziņa.*
- *Nepietika laika izlasīt darba daļas un sniegt komentārus, kas palīdzētu pilnveidot darbu. Bija pārāk aizņemta.*
- *Pasniedzēja vēltija pietiekami daudz laika darba, izstrādei ļoti izpalīdzēja grūtākos brīžos.*
- *Prof. Daina Teters ir brīnišķīga!*
- *Ritma Rungule ir super!*
- *Sadarbība ar darba vadītāju bija izcila!*
- *sadarbība bija visai formāla, vadītājs pārsvarā norādīja tikai uz vārdu kļūdām, nevis labojumiem struktūrā, stilistikā. Nepiedāvāja papildus materiālus*
- *Saziņa bija regulāra, darba vadītājs sniedza ārkārtīgi lielu emocionālo atbalstu*
- *Tas būtu muļķīgi - negribēt sadarboties ar Māru Ķimeli*
- *Traucēklis varētu būt attālums (docente atrodas ārzemēs)*
- *Vadītāja ļoti atsaucīga un iesaistījās, lai komentētu, rediģētu*
- *Vadītāja nav Latvijā. Uzskatu, ka konsultācijas pa skype un e-pastu ir nepietiekamas. Vadītājai bija liela noslodze, kas traucēja kļūdu labošanai un darba pārskatei pirms nodošanas.*
- *Vadītājiem vajadzētu izsvērt, cik studentus ņemt savā paspārnē. Lielais studentu apjoms moka vadītāju, apgrūtina arī studentu, kurš ne vienmēr visu dara laicīgi.*
- *viss ir ļoti labi*

DARBA PERSPEKTĪVA

VISU PROGRAMMU STUDENTI (N=74)

Vai pašreiz strādā pastāvīgu (darba, uzņēmuma līgums) algotu darbu (%)



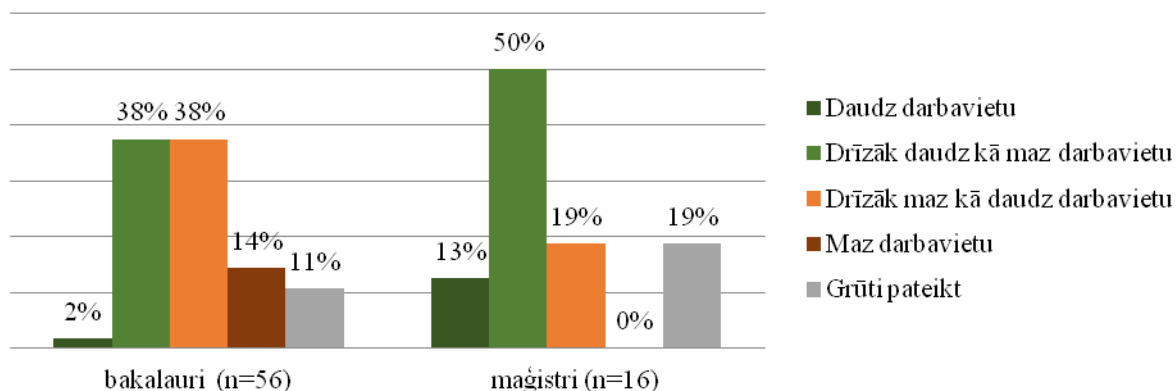
Cik lielā mērā zināšanas, kompetences un prasmes, kas nepieciešamas Tavā pašreizējā darbavietā, ir vai nav saistītas ar to, ko esi apguvusi (-is) studijās savā apakšprogrammā?

	bakalauri	maģistri
Ir saistītas	13	5
Drīzāk ir nekā nav saistītas	8	2
Drīzāk nav nekā ir saistītas	9	1
Nav saistītas	4	1
Grūti pateikt	1	1

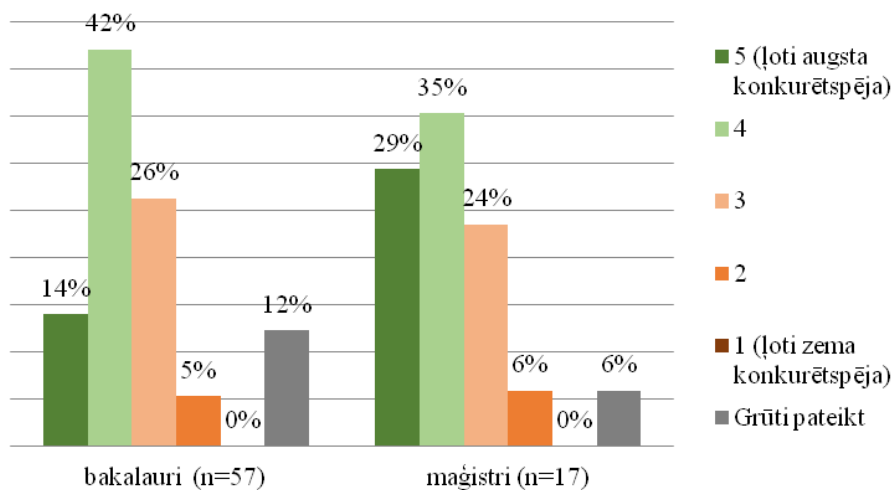
Nedaudz vairāk kā puse gan bakalaura, gan maģistra programmu absolventu strādā pastāvīgu algotu darbu. No tiem lielākā daļa uzskata, ka viņu veiktajā darbā nepieciešamās prasmes un zināšanas ir saistītas ar to, ko viņi apguvuši savā apakšprogrammā.

Vēl 12 cilvēki norādījuši, ka ir pašnodarbinātie. 20 cilvēki strādā arī uz autoratlīdzības pamata, bet 11 cilvēki strādā bez līgumattiecībām.

Absolventaprāt, vai pašreiz darba tirgū ir daudz/maz darbavietu, kurās nepieciešamas viņa apakšprogrammā apgūstamās zināšanas, kompetences, prasmes (%)



Savas konkurētspējas darba tirgū pēc LKA absolvēšanas novērtējums (%)



KOMENTĀRI

Maģistri

•Šaura niša

Bakalauri

•Akadēmijas vārds ir skaisti.:) Tā dod lietu un procesu izpratni, kas var palīdzēt. BET prakse ir jāuzkrāj pašam

•Jūtos par maz ieguvusi izpratni par savām spējām. Trūkst prasmju ar datoru, ekonomikas izpratnes.

•Trūkst praktiskā, uz produkta ražošanu orientētā aspekta. Arī radošās industrijas mūsdienās operē ar ļoti praktisku pieeju

•zems pašvērtējums